



Jugar a Pitch & Putt a Catalunya

Recull bàsic il·lustrat de les
regles i normes de conducta



Crèdits

Edita

ACPP (Associació Catalana de Pitch & Putt)

Col·labora

FCPP (Federació Catalana de Pitch & Putt)

Il·lustracions

Sergi Sabartés

Disseny i maquetació

d+font comunicació creativa

Impressió

Norprint, SA

Tiratge: 12.000 exemplars

Dipòsit legal: GI-1601-2011

1a edició: desembre 2011

Sumari

Pitch & Putt: el joc	05		
Modalitats de joc	06	Objectes artificials	38
Situacions durant el joc		Obstacle d'aigua	40
Respectar el joc dels demés	08	Aigua ocasional en el camp	42
Tenir cura del camp	10	Zones en reparació en el camp	44
Ritme de joc / Procurar evitar el joc lent	12	Bola reposant en un green equivocat	46
Descripció d'un forat de Pitch & Putt	14	Jugar una bola equivocada	48
En iniciar la partida	16	Una bola injugable	50
Amb quants pals es pot jugar? / Qui juga primer?	18	Bola en joc i en repòs	52
Practicar en el camp de la competició	20	Bola en joc i en moviment	54
Què volen dir aquestes paraules?	22	El jugador ha perdut la bola	56
Procediment per dropar una bola	24	La bola del jugador ha anat a parar fora de límits	58
Situar la bola en el Lloc de Sortida	26	Jugar una bola provisional	60
Millorar la posició de la bola o la línia de joc	28	La bandera a green	62
Rebre ajuda / Rebre o demanar consell	30	En acabar la partida	64
Mantenir el bon estat del green i la línia de putt	32		
Aixecar la bola en joc sense marcar i sense haver acabat el forat	34	Definicions	67
Objectes naturals solts	36	Situacions vàries	75

Pitch & Putt: el joc

Jugar a Pitch & Putt consisteix en donar un o successius cops a una bola amb un pal des de cada Lloc de Sortida fins a introduir-la a l'interior del corresponent forat d'acord amb les Regles (Regla 2.a).

Existeixen dues formes de jugar: per forats (Matx Play) i per cops (Stroke Play) i cadascuna es pot dur a terme en diverses modalitats.

Matx play

Un bàndol juga contra un altre forat per forat. Els forats es poden perdre, guanyar o empatar i el partit el guanya el bàndol que avantatgi a l'altra en un nombre de forats major que el nombre de forats que queden per jugar. Es pot concedir al contrari un forat o un partit abans de l'inici o de la conclusió del forat o del partit.

Stroke play

Una competició on es sumen els cops executats per un bàndol o un jugador en cadascun dels forats de la o les voltes estipulades. El competidor o bàndol que jugui la o les voltes estipulades en el menor nombre de cops serà el guanyador.

La penalització per infracció de les Regles o per incompliment del procediment és d'UN COP tant en competicions Matx Play com en competicions Stroke Play.

Els dropatges per alleujament sempre s'efectuaran a dos pals tant si són amb o sense penalització.
En cas de dubte, jugui el camp tal com el trobi i la bola tal com reposa.

Matx Play Individual

Partit per forats on un jugador juga contra un altre.

Quatre Boles (Fourball) Matx Play

Partit per forats on dos competidors juguen com a companys de bàndol formant equip. Comptarà la seva millor bola contra la millor bola dels dos altres jugadors del partit.

Foursome Matx Play

Partit per forats on dos jugadors juguen contra dos altres jugadors i cada bàndol juga una bola. Els companys de bàndol jugaran alternativament des dels Lloc de Sortida i també alternaran els cops en el decurs del joc dels forats.

Stroke Play Individual

Competició per cops on cada jugador juga contra els altres competidors.

Quatre Boles (Fourball) Stroke Play

Competició per cops on dos competidors juguen com a companys de bàndol formant equip i cadascun juga la seva bola. Puntuarà la millor bola dels dos i s'anotarà aquest resultat brut a la casella del jugador que l'hagi aconseguit.

Foursome Stroke Play

Competició per cops on dos jugadors, jugant com a companys de bàndol, juguen alternativament des dels Lloc de Sortida només una bola i també alternaran els cops en el decurs del joc dels forats.

Greensome

Competició per cops on dos jugadors, jugant com a companys de bàndol, juguen cadascun el seu primer cop en el Lloc de Sortida de cada forat, escullen la millor bola de les dues i acaben el forat jugant alternativament.

Competicions Stableford

Modalitat del joc per cops on el recompte de la puntuació es fa per punts obtinguts segons el resultat net obtingut en cada forat en relació amb el handicap d'aquest i el handicap del jugador.

TAULA DE PUNTS (sense tenir en compte el handicap) per forats jugats en:

Més d'un cop sobre el resultat fixat o sense resultat anotat

0 punts

Un cop més del resultat fixat pel forat

1 punt

Resultat fixat pel forat

2 punts

Un cop menys del resultat fixat pel forat

3 punts

Dos cops menys del resultat fixat pel forat

4 punts

Respectar el joc dels demés

- Quan un jugador està preparant o executant un cop no ens hauríem de moure, parlar o situar-nos darrera de la bola o del forat (veure Normes de Conducta).
- El jugador haurà de jugar sense alentar el joc (Regla 3.n).
- El Comitè de la Prova pot **desqualificar** un jugador per infracció reiterada de les Normes de Conducta.



Tenir cura del camp

- Després d'haver jugat des d'un búnquer (veure Definició de Búnquer) i abans d'abandonar-lo, el jugador hauria d'arranjar i allisar els desperfectes ocasionats (veure Normes de Conducta). S'hauria d'entrar i sortir d'un búnquer per la zona més baixa per evitar fer malbé el talús.
- A green, només es poden reparar les marques que han deixat els impactes de les boles, anomenats "piques", (Regla 25.b) i el jugador hauria d'assegurar-se de fer-ho. També hauria d'evitar malmetre el green en manipular la bandera, en treure la bola del forat amb el cap del pal o en recolzar-se en el putter (veure Normes de Conducta). Després de reparar un "pique", cal allisar la zona amb el cap del putter.
- Un cop acabat el joc d'un forat, els jugadors haurien d'abandonar immediatament el green i anotar el resultat a les targetes en el Lloc de Sortida del següent forat (veure Normes de Conducta).



Ritme de joc

- En el cas d'haver perdut forat (no trobar ningú jugant en el forat que ens precedeix), d'estar buscant bola o esperant l'Àrbitre, s'hauria de cedir el pas als jugadors que ens segueixen.
- Els jugadors hauran de jugar sense **demora indeguda**. La penalització per retardar el joc és: 1a infracció: avís sense penalització; 2a infracció: un cop de penalització; i 3a infracció: desqualificació (Regla 3.n).

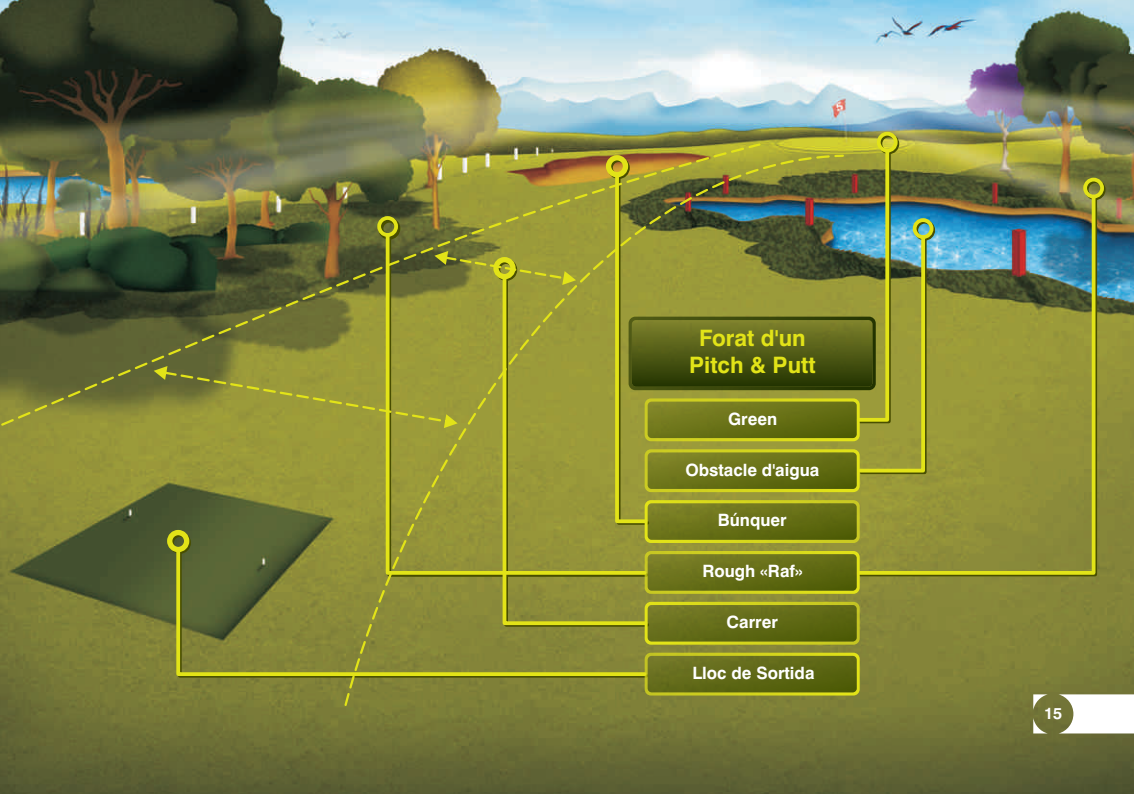
Procurar evitar el joc lent | Cal tenir en compte els següents factors:

- Caminar a bon ritme.
- Estar atent al joc dels companys de partit i jugar quan arriba el nostre torn.
- Preparar mentalment el cop que volem fer mentre juguen els companys de partit.
- En arribar a green, cal deixar els pals prop del camí cap el següent forat.
- Procurar no distanciar-se del grup que va davant (perdre forat).
- En el joc per cops i per no retardar el joc, sempre que es tinguin dubtes amb la forma de procedir i no es pugui consultar un Àrbitre, jugui una segona bola (Regla 2.c).



Descripció d'un forat de Pitch & Putt

- **El Lloc de Sortida:** àrea on s'inicia el joc en el forat que s'ha de jugar (veure Definició).
- **El carrer:** superfície de gespa tallada arran que està situada entre el Lloc de Sortida i el green.
- **El green:** superfície del forat que s'està jugant preparada per al putter (veure Definició).
- **El rough (“raf”):** tots els espais naturals que envolten el forat tals com la gespa alta, el bosc, els matolls, etc.
- **El/s búnquer/s:** obstacles omplerts de sorra creats per a dificultar el joc (veure Definició).
- **L'obstacle/s d'aigua:** poden ser llacs, basses o rius (veure Definició) utilitzats sovint per a guarnir el paisatge i dificultar el joc.



**Forat d'un
Pitch & Putt**

Green

Obstacle d'aigua

Búnquer

Rough «Raf»

Carrer

Lloc de Sortida

En iniciar la partida

- El jugador és responsable de sortir a l'hora establerta pel Comitè i haurà de romandre tota la volta estipulada (veure Definició) en el grup que li han designat (Regla 3.a/b).
- El jugador hauria de verificar que el handicap anotat en la seva targeta és el que li correspon, doncs, si en acabar la competició l'entrega i és superior al seu, quedarà **desqualificat** atès que aquest fet repercutirà sobre el resultat obtingut (Regla 3.d).
- Els components d'un grup haurien d'intercanviar les respectives targetes de resultats abans de començar la partida.



Amb quants pals es pot jugar a Pitch & Putt?

- Un jugador podrà seleccionar per jugar la volta estipulada (veure Definició) un màxim de set pals i és obligatori que un d'ells sigui un putter (Regla 4.1/b). La penalització per infracció de la Regla és la desqualificació.
- Si es porten pals en excés, la penalització serà d'un cop per forat on ha existit la infracció amb un màxim de tres cops per volta (Regla 4.1/b).
- En les competicions locals anomenades EPPA o FIPPA, es jugarà amb un màxim de tres pals dels quals un haurà de ser el putter.

Qui juga primer?

- Des del primer Lloc de Sortida i tant en competicions per forats (Matx Play) com en competicions per cops (Stroke Play), el primer jugador que jugarà estarà determinat per l'Ordre de Sortides i, en el seu defecte o quan es tracti d'un desempat, es decidirà per sorteig (Regla 7.a). En els següents forats, sortirà primer el bàndol amb el resultat brut més baix obtingut en el forat que s'acaba de jugar (Regla 7.a). En el joc per cops (Stroke Play) i quan la bola ja està en joc, s'hauria de jugar en primer lloc la bola més allunyada del forat (Regla 9.c).



Practicar en el camp de la competició

- Els jugadors no poden entrenar en el camp de la competició des del dia d'inici de la prova. Si ho fan, quedaran **desqualificats** tant en les competicions per forats (**Matx Play**) com en les competicions per cops (**Stroke Play**) (Regla 5.a).
- En el **decurs** de qualsevol competició, els jugadors no podran realitzar cap cop de pràctica **excepte** que podran practicar el putt un cop acabat el forat, sense demorar el joc. Aquesta Regla és d'aplicació tant en les competicions per forats (**Matx Play**) com en les competicions per cops (**Stroke Play**). La penalització per infracció d'aquesta Regla és d'un cop (Regla 5.b).



Què volen dir aquestes paraules?

- 1. Acomodar una bola:** és situar-la damunt d'un suport/tee, en el Lloc de Sortida.
- 2. Col·locar la bola:** és posar-la sobre el terreny de joc, en un lloc determinat per les Regles (per exemple: quan un jugador ha dropat dues vegades i la bola queda en repòs en una de les set situacions esmentades en la Regla 6.b, haurà de col·locar-la) o quan les Regles Locals de la competició que s'està jugant permeten que es col·loqui la bola (Regla d'Hivern).
- 3. Dropar una/la bola:** és el procediment que cal seguir per a posar una bola en joc segons les Regles en un lloc que no sigui el Lloc de Sortida.
- 4. Reposar la bola:** significa tornar a posar-la en el lloc exacte on reposava en haver estat aixecada o moguda. Quan s'aixeca una bola segons les Regles i s'ha de reposar, **cal marcar-la** amb anterioritat (per exemple: aixecar una bola a green - Regla 25.a, identificar una bola en repòs - Regla 24.2, quan la posició interfereix amb la col·locació, swing o línia de joc d'un altre jugador - Regla 11.b).



Procediment per dropar una bola

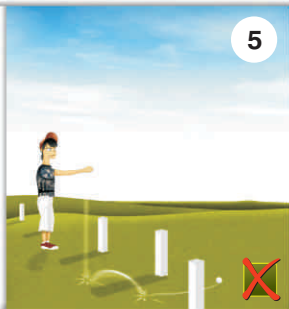
El procediment per dropar una bola l'haurà de fer el propi jugador adoptant una posició erta (dret i rígid), mantenint el braç estès a l'alçada de l'espatlla i deixant caure la bola no més a prop del forat. Aquesta haurà de tocar primer una part del camp on la Regla que s'està aplicant exigeix que la bola sigui dropada (Regla 6.a).

Si la bola en ser dropada toca qualsevol persona o l'equip de qualsevol jugador abans o després de tocar una part del camp i abans de que quedi en repòs, s'haurà de tornar a dropar **sense penalització** tantes vegades com calgui.

Un jugador haurà de tornar a dropar la bola **sense penalització** si:

1. Roda i queda en repòs a més de dos pals de distància d'on ha tocat per primera vegada una part del camp.
2. Roda i queda en repòs dins d'un obstacle.
3. Roda i queda en repòs fora d'un obstacle.
4. Roda i queda en repòs en un green.
5. Roda i queda en repòs fora de límits.
6. Roda i queda en repòs més a prop del forat.
7. Roda i queda en repòs en una posició on existeix la interferència inicial.

Si el jugador dropa la bola per **segona vegada** i la bola queda en repòs en qualsevol de les set situacions esmentades més amunt, haurà de col·locar-la tan a prop com sigui possible del punt on ha tocat el camp en ser dropada **aquesta segona vegada** (Regla 6.b).



Situar la bola en el Lloc de Sortida

- El Lloc de Sortida és l'indret (estora) on el jugador haurà de situar la bola acomodant-la o no sobre un suport/tee (Regla 7.b) que haurà de tenir una alçària mínima de 5 mm. L'estora que delimita aquesta àrea no es pot desplaçar de la seva ubicació original sota penalització de **desqualificació** (Regla 7.f). Un jugador pot col·locar els peus fora de l'estora per jugar una bola que hi està dins (veure Definició).
- Si en començar un forat es juga la bola acomodada fora del Lloc de Sortida, no es comptarà el cop i s'haurà de tornar a jugar des del lloc correcte **afegint un cop de penalització**. El mateix succeeix si es juga des d'un Lloc de Sortida equivocat (Regles 7.b i 7.d). Si en ambdós situacions no es rectifica abans de sortir del següent forat, el jugador quedarà **desqualificat**.

Forat 5

120 m
HCP 1



Millorar la posició de la bola o la línia de joc

- El jugador no pot millorar o permetre que es millori la posició de la bola recolzant en excés el pal o trepitjant darrere de la bola, traient terra solta quan la bola i la terra estan fora de green, etc.
- Tampoc pot millorar l'àrea de joc doblegant o trencant qualsevol cosa fixa o en creixement (Regla 11.a) excepte si això succeeix en col·locar-se netament o en fer el moviment del pal cap endarrere per a efectuar un cop i **no aturar-lo**.



CRASH!



Rebre ajuda

- En efectuar un cop el jugador no pot acceptar cap tipus d'ajuda ni protecció contra els elements com per exemple el fet que li aguantin el paraigües mentre ell efectua el cop (Regla 11.e).

Rebre o demanar consell

- En el decurs de la partida, no es pot donar ni demanar consell excepte al company de bàndol o caddie. Es considera un consell (veure Definició) el fet de preguntar, abans de jugar, quin pal has jugat o dir-li al jugador que acaba d'errar el cop quin ha estat el motiu del seu error (Regla 3.j).

Les informacions sobre Regles o qüestions de domini públic (situació de la bandera, existència o no d'un búnquer, etc.) no es consideren consells (veure Definició).



Has fet el swing
massa ràpid!



Mantenir el bon estat del green i la línia de putt

- El jugador hauria de reparar les marques que ha deixat la seva bola en el green (“piques”) així com les dels altres jugadors que l'han precedit i que no ho han fet ignorant les Normes de Conducta (Regla 25.b). Per aixecar una bola en el green caldrà marcar-la abans de fer-ho (Regla 25.a).
- La línia de putt (veure Definició) no es pot tocar ni amb el pal, ni amb la ma, ni amb el peu excepte quan es faci per reparar “piques”, treure impediments solts escombrant-los cap a un costat sense fer pressió cap avall, aixecar la bola, col·locar un marcador de bola, etc.
- Les irregularitats del green **que no siguin “piques”** no es poden arreglar fins que no s'ha acabat el joc del forat.



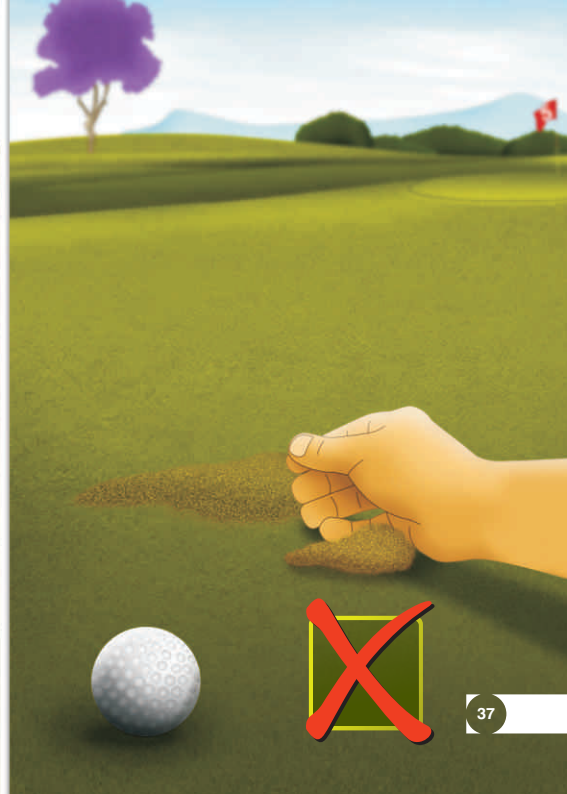
Aixecar la bola en joc sense marcar i sense haver acabat el forat

- En el joc per cops, si un jugador aixeca la seva bola en joc **a green** sense haver-la marcat, doncs la té a dos pams del forat, i el seu company-competidor li ha dit “donada”, **incorrerà** en **un cop de penalització** i haurà d'acabar el forat reposant-la on estava i jugant-la. Si no ho fa així i surt des del següent forat, quedarà **desqualificat** ja que en la seva volta estipulada (veure Definició) hi haurà un forat sense haver embocat la bola (Regla 2.a) i per tant, sense resultat.
- Quan un jugador, en el decurs d'un forat, aixeca la seva bola en joc sense que les Regles li ho permetin (per exemple: quan no hi ha Regla d'Hivern i ell l'aplica), haurà d'afegir un cop de penalització i haurà de reposar la bola.



Objectes naturals solts

- Tots els petits objectes **naturals solts** que no estiguin adherits a la bola (branques soltes, herbes que no estiguin arrelades o en creixement, pedres que no estiguin sòlidament encastades, fulles, llenya menuda, excrements, cucs, insectes i els detritus o piles formats per aquests) reben la denominació d'**impediments solts** (veure Definició).
- Els impediments solts es poden treure **sense penalització** sempre que aquests o la bola estiguin **fora** d'un obstacle (Regla 9.e).
- És molt important saber que, tant la sorra com la terra solta de **fora de green**, no es poden treure ni tocar doncs, tot i ser objectes naturals, només es consideren **impediments solts** si es troben en el green (veure Definició).
- La rosada i el gebre **no** són impediments solts (veure Definició).



Objectes artificials

- Tots els **objectes artificials** situats en el camp reben la denominació d'**obstruccions**. Si són **movibles** (rasclat, llauna de beguda, etc.), es poden treure **sense penalització** encara que la bola i l'obstrucció movible estiguin en un obstacle. Si la bola es mou en fer-ho, haurà de reposar-se (Regla 12.a).
- Si l'obstrucció és **fixa**, es considerarà **inamovible** i si aquesta molesta al jugador per a la seva col·locació o per fer el swing, es podrà alleujar **sense penalització** de la següent manera (Regla 12.c):

En el recorregut:

Haurà de marcar la bola, aixecar-la i dropar-la dins de la distància de dos pals des del punt més proper d'alleujament (veure Definició) però no més a prop del forat.

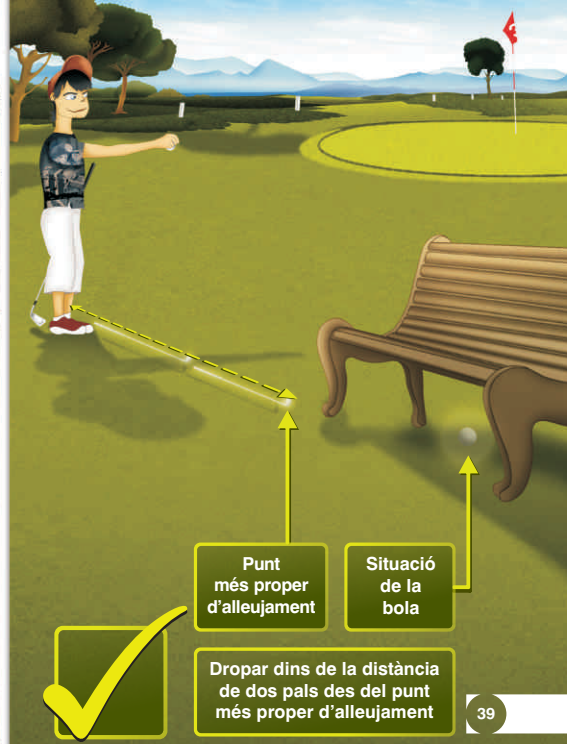
En un búnquer:

Haurà de marcar la bola, aixecar-la i dropar-la dins del búnquer tal com s'indica més amunt.

En el green:

Haurà de marcar la bola i col·locar-la en el punt més proper d'alleujament.

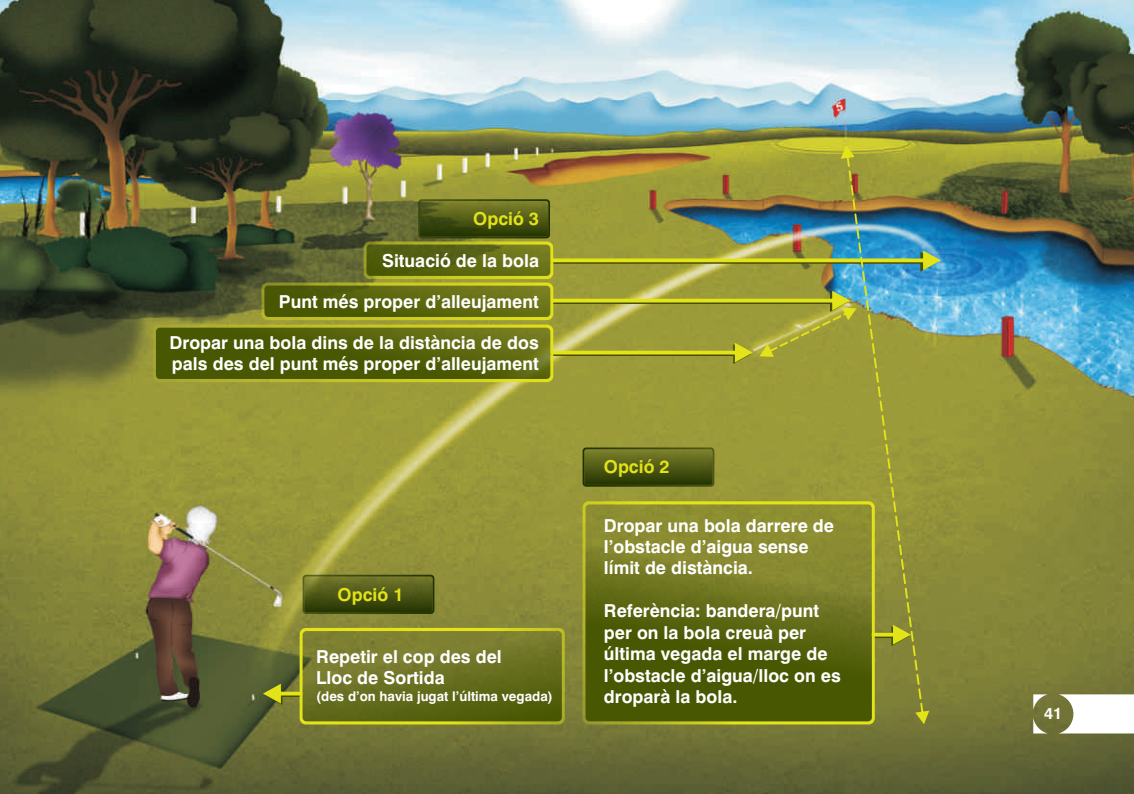
Si tant la bola com l'obstrucció estan dins d'un **obstacle d'aigua, no hi ha alleujament sense penalització** i s'haurà de jugar la bola tal com està o aplicar la Regla d'Obstacle d'Aigua.



Obstacle d'aigua

Qualsevol llit d'aigua **obert** natural o artificial on l'aigua hi pugui circular o quedar estancada (mar, bassa, riu, rasa, drenatge superficial, etc.) es considerarà **obstacle d'aigua** tant si conté aigua com si no (veure Definició).

- Les estaques que **identifiquen** un obstacle d'aigua haurien de ser **vermelles**. Són obstruccions i estan dins de l'obstacle d'aigua.
- Els objectes artificials (travesses, pedres, murs, tanques, etc.) que **delimiten** un obstacle d'aigua es troben dins de l'obstacle d'aigua i són obstruccions inamovibles. En aquest cas, el marge de l'obstacle d'aigua està **definit** pels punts exteriors d'aquests objectes a nivell del terra.
- Si l'obstacle d'aigua està **delimitat** per una línia pintada al terra, aquesta està dins de l'obstacle d'aigua.
- Si un jugador vol jugar la seva bola des de dins d'un obstacle d'aigua podrà fer-ho **sense penalització** sempre que no toqui amb el pal la superfície o l'aigua de l'obstacle d'aigua o toqui o retiri impediments solts (Regla 14.a).
- Si un jugador ha perdut o té la bola dins d'un obstacle d'aigua pot portar a terme qualsevol de les accions següents però amb un cop de penalització (Regla 14.b):
 1. Repetir el cop, tornant a jugar des d'on ho havia fet l'última vegada.
 2. Dropar una bola darrere de l'obstacle d'aigua mantenint com a referència el punt per on la bola creuà per última vegada el marge de l'obstacle d'aigua (veure il·lustració).
 3. Dropar una bola dins de la distància de dos pals i no més a prop de forat que el punt per on la bola creuà per última vegada el marge de l'obstacle d'aigua (veure il·lustració).



Opció 3

Situació de la bola

Punt més proper d'alleujament

Dropar una bola dins de la distància de dos pals des del punt més proper d'alleujament

Opció 2

Dropar una bola darrere de l'obstacle d'aigua sense límit de distància.

Referència: bandera/punt per on la bola creua per última vegada el marge de l'obstacle d'aigua/lloc on es droparà la bola.

Opció 1

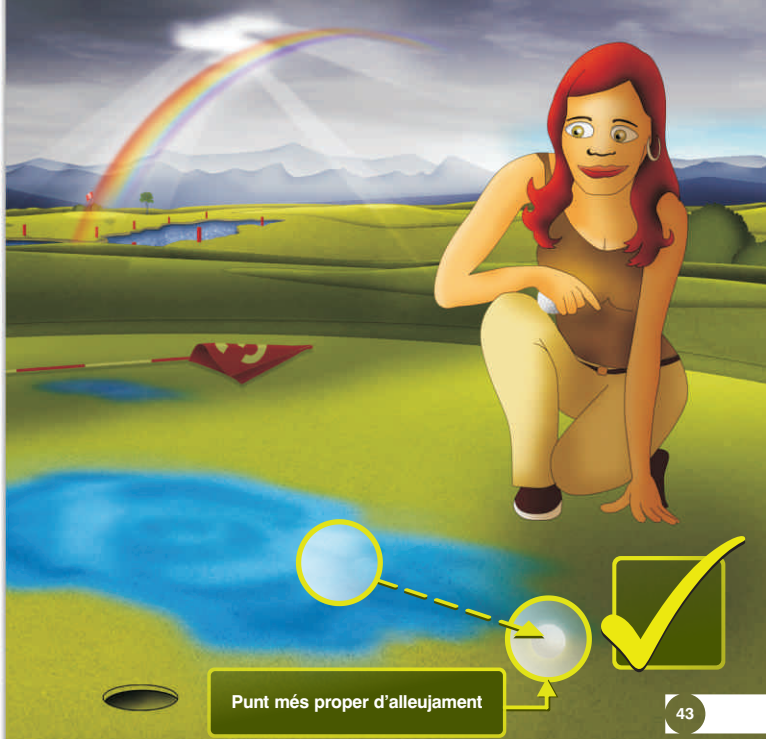
Repetir el cop des del Lloc de Sortida
(des d'on havia jugat l'última vegada)

Aigua ocasional en el camp

Quan en el camp hi ha una acumulació temporal d'aigua, neu o gel natural i que no estigui en un obstacle d'aigua, es dirà que hi ha **aigua accidental** (veure Definició).

Si aquesta aigua accidental interfereix amb la col·locació d'un jugador, el seu swing, la seva línia de putt o quan la seva bola hi reposa o toca, es podrà alleujar **sense penalització** de la següent manera (Regla 15):

- **En el recorregut:** haurà de marcar la bola, aixecar-la i **dropar-la** dins de la distància de dos pals des del punt més proper d'alleujament (veure Definició) però no més a prop del forat.
- **En un búnquer:** haurà de marcar la bola, aixecar-la i **dropar-la dins del búnquer** tal com s'indica més amunt.
- **En el green:** haurà de marcar la bola i **col·locar-la** en el punt més proper d'alleujament. Cal dir que pot ser que aquest punt d'alleujament estigui fora de green.

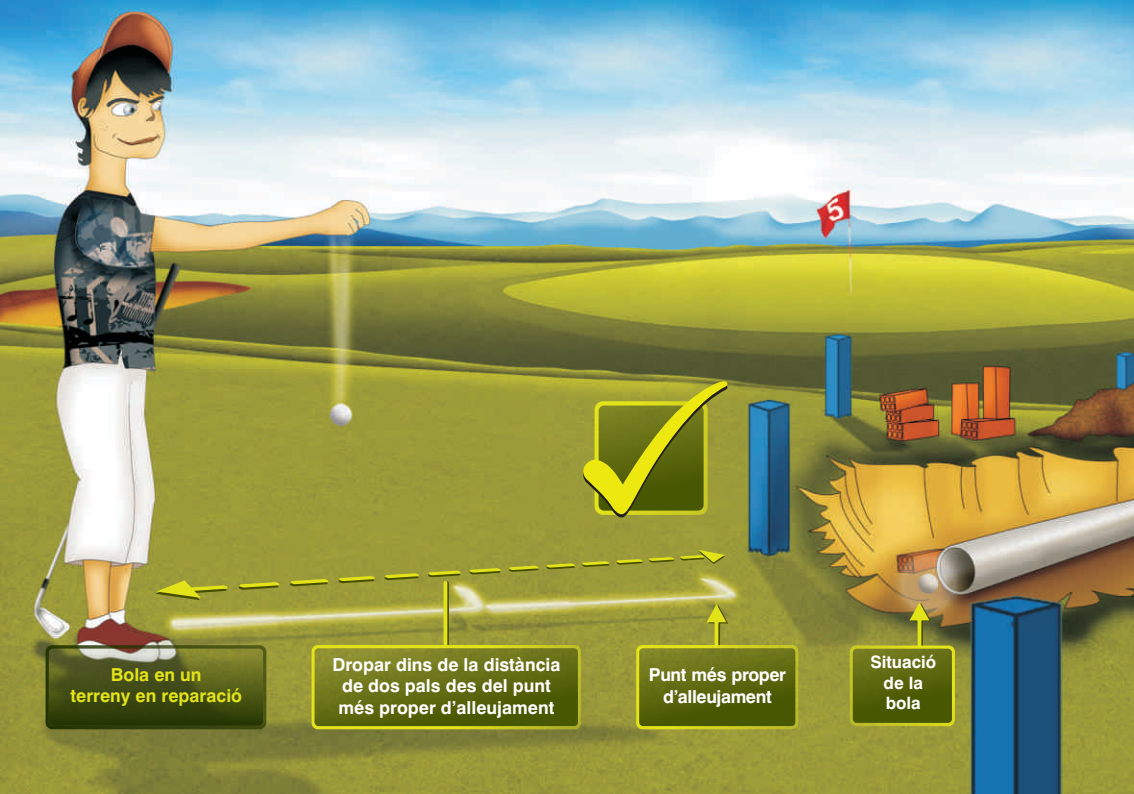


Zones en reparació en el camp

Quan en el camp hi ha zones on s'hi està fent un manteniment, el Comitè o el seu representant autoritzat pot marcar-les com a **terreny en reparació** (veure Definició).

Si un jugador té la seva bola o els seus peus en un terreny en reparació, podrà alleujar-se **sense penalització** de la següent manera (Regla 16.c):

- **En el recorregut:** haurà de marcar la bola, aixecar-la i **dropar-la** dins de la distància de dos pals des del punt més proper d'alleujament (veure Definició) però no més a prop del forat.
- **En un búnquer:** haurà de marcar la bola, aixecar-la i **dropar-la dins del búnquer** tal com s'indica més amunt.
- **En el green:** haurà de marcar la bola i **col·locar-la** en el punt més proper d'alleujament.



Bola en un terreny en reparació

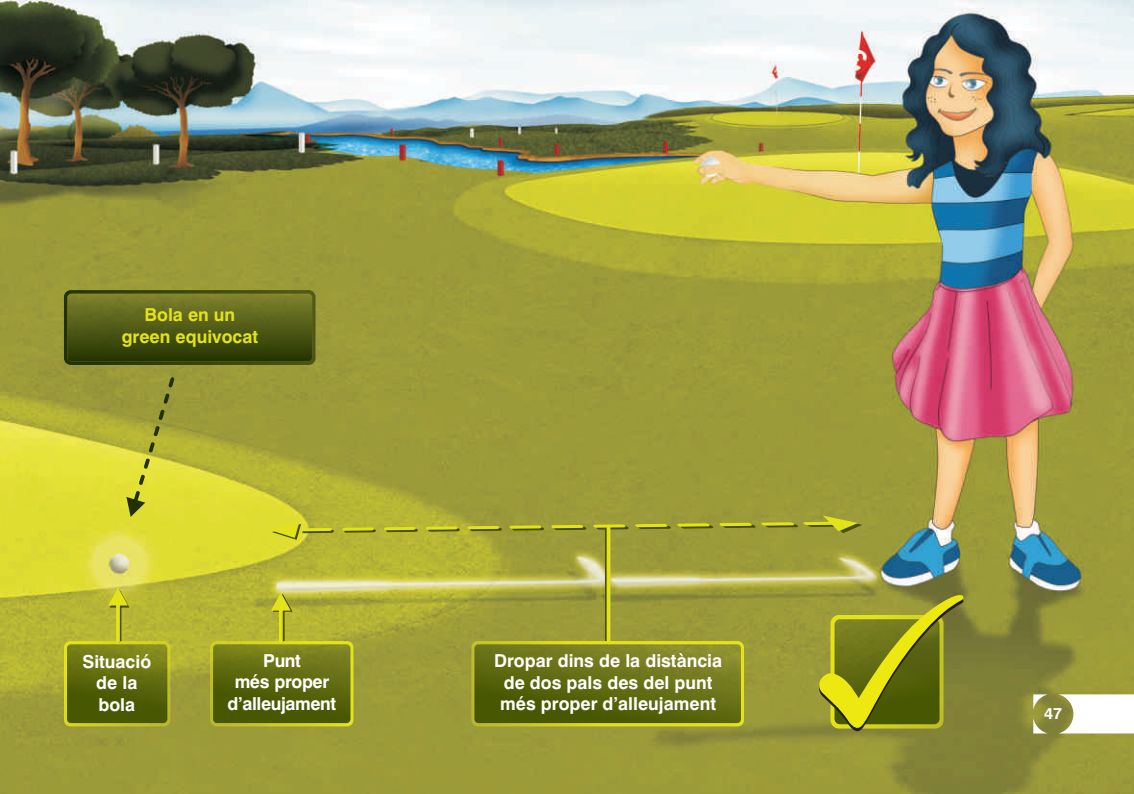
Dropar dins de la distància de dos pals des del punt més proper d'alleujament

Punt més proper d'alleujament

Situació de la bola

Bola reposant en un green equivocat

- Per un jugador, el green d'un forat que no és el del que està jugant, és un **green equivocat** (Regla 17). Si la seva bola en joc hi reposa no la podrà jugar des d'aquest green equivocat. Haurà de marcar-la, aixecar-la i dropar-la, **sense penalització**, dins de la distància de dos pals des del **punt més proper d'alleujament** (veure Definició), però no més a prop del forat.



Bola en un
green equivoccat

Situació
de la
bola

Punt
més proper
d'alleujament

Dropar dins de la distància
de dos pals des del punt
més proper d'alleujament

Jugar una bola equivocada

- S'entén per bola equivocada (veure Definició) qualsevol bola jugada en un forat que no sigui la bola en joc del jugador, una bola provisional o en el joc per cops, una segona bola jugada en el cas que es tinguin dubtes sobre la forma de procedir (Regla 2.c).
- Quan un jugador s'adona que ha jugat una bola equivocada que no es trobi en un obstacle, haurà de tornar cap enrere per buscar la seva bola original i jugar-la. En acabar el forat haurà d'afegir un cop de penalització al resultat obtingut. Si no rectifica l'error i surt del següent forat, quedarà **desqualificat** (Regla 18.a).

Si no es troba la bola original, el jugador haurà de donar-la per perduda i repetir el cop des d'on havia jugat abans de perdre-la, afegint un altre cop de penalització (**en total dos cops**).

- No hi ha penalització si es juga una bola equivocada des d'un obstacle (Regla 18.b).
- **No es comptaran els cops jugats amb una bola equivocada independentment des d'on hagin estat jugats (Regla 18.a/b).**



Una bola injugable

- En qualsevol lloc del camp excepte en un obstacle d'aigua, el jugador és l'únic que pot decidir que la seva bola és injugable (Regla 20.a). Per seguir jugant podrà, amb un cop de penalització, escollir una de les opcions següents:
 1. Tornar al lloc des d'on va donar el cop anterior i jugar una bola de la següent manera:
 - A. Des del Lloc de Sortida, jugar una bola amb o sense suport/tee.
 - B. Des del recorregut o des d'un obstacle, dropar una bola.
 - C. Des del green, col·locar una bola.
 2. Dropar una bola darrere el punt on reposa la bola injugable, sense límit de distància però mantenint l'alineació entre la bandera, aquest punt i el punt des d'on es droparà una bola.
 3. Dropar una bola dins de la distància de dos pals des del punt on reposa la bola injugable, però no més a prop del forat.
- Si la bola injugable està en un búnquer i el jugador escull l'opció 2 o 3, haurà de dropar una bola dins del búnquer. Per tal que un jugador pugui declarar la seva bola injugable haurà d'identificar-la com a seva. Si no és el cas, haurà de considerar-la com a **bola perduda** i procedir segons la Regla 22.

Opció 3

Situació de la bola original

Punt més proper d'alleujament

Dropar una bola dins de la distància de dos pals des del punt més proper d'alleujament

Opció 1

**Tornar a jugar
des del Lloc de Sortida**

Opció 2

Dropar una bola.

Referència:
bandera / punt més proper d'alleujament i lloc on es droparà una bola sense límit de distància



Bola en joc i en repòs

- Quan un jugador, el seu company de bàndol, el seu equipament o els seu/s caddies, tant abans com durant la preparació d'un cop, fan que es mogui la seva bola **en joc i en repòs**, s'afegirà **un cop de penalització** i haurà de reposar la bola en el seu lloc original (Regla 21.a). **No** hi ha penalització si la bola es mou com a conseqüència de:

1. Treure **un impediment solt** (veure Definició) **en el green** (Regla 21.d).
2. Treure **una obstrucció mòbile** (Regla 12.a).
3. Buscar-la en un obstacle (Regla 24.1b).
4. Buscar-la en un terreny en reparació, en aigua accidental o en una obstrucció (Regla 24.1c).

En totes aquestes circumstàncies, caldrà reposar la bola tal com estava.

- Quan la bola en joc i en repòs d'un jugador és moguda per una causa aliena (per exemple: un espectador) o un altre jugador, el seu equipament o els seu/s caddies, s'haurà de reposar la bola **sense penalització** (Regla 21.c).



Bola en joc i en moviment

- Quan un jugador colpeja la seva bola i aquesta és aturada o desviada per qualsevol causa aliena (per exemple: un espectador, un arbre, un altre jugador o l'equipament d'aquest altre jugador), no s'aplicarà cap penalització però haurà de jugar la bola tal com reposi (Regla 21.f).
- Quan la bola en moviment és aturada o desviada pel propi jugador, el seu company o el seu equipament, **s'afegirà** un cop de **penalització** i haurà de jugar la bola des d'on reposi (Regla 21.g).



No hi ha penalització



Bossa del jugador
=
1 cop de penalització

El jugador ha perdut la bola

- El jugador haurà de considerar que ha perdut la seva bola si la busca durant **3 minuts** i no la troba o si ha posat una altra bola en joc tal com diuen les Regles amb la penalització de cop i distància (veure Definició).
- En el cas de que el jugador no trobi la bola (perduda en el camp o fora de límits) **només tindrà l'opció de tornar a jugar des del lloc on va copejar per última vegada la bola original amb un cop de penalització** (Regla 22).



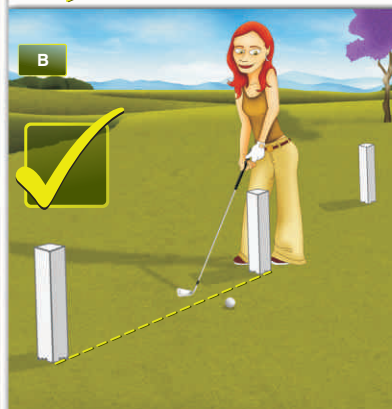
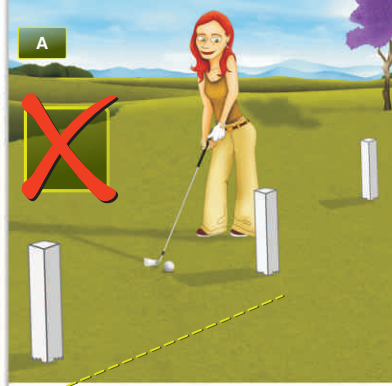
Temps màxim per buscar una bola:

00:03:00

HORES MINUTS SEGONS

La bola del jugador ha anat a parar fora de límits

- Els límits del camp estan definits per tanques/estaques o pintura. El color utilitzat per a definir el fora de límits hauria de ser el blanc (estaques o línies).
- Un jugador no podrà jugar una bola que reposa més enllà d'aquests límits tot i que ell podrà col·locar-se fora de límits per jugar una bola que està dins dels límits del camp.
- Els objectes que defineixen el fora de límits es consideren fixes i **no són obstruccions**, doncs no estan dins dels límits del camp i per aquesta raó un jugador no es podrà alleujar si aquests objectes li molesten per la seva col·locació o pel seu swing (veure Definició).
- Quan la bola d'un jugador reposa fora de límits, s'afegirà **un cop de penalització i haurà** de jugar una altra bola tornant al lloc des d'on va donar el cop anterior i procedir de la següent manera (Regla 22):
 1. Des del lloc de sortida, jugarà una bola amb o sense suport/tee.
 2. Des del recorregut o des d'un obstacle, droparà una bola.
 3. Des del green, col·locarà una bola.



Jugar una bola provisional

- Sempre que a un jugador se li presentin dubtes per saber si la seva bola en joc ha pogut anar **fora de límits** o que pugui estar **perduda fora d'un obstacle d'aigua**, podrà jugar una bola provisional manifestant-ho al seu marcador/adversari tot dient "jugaré una bola provisional" i la seva identificació corresponent (Regla 23.a).
- Si el jugador finalment ha perdut la seva bola original **fora d'un obstacle d'aigua** o fora de límits, haurà de seguir jugant amb la bola provisional doncs aquesta s'haurà convertit en la seva bola en joc i haurà d'afegir un cop de penalització al seu resultat (Regla 23.b).
- Si el jugador finalment troba la seva bola original i aquesta **no està fora de límits**, haurà de recollir la bola provisional i seguir jugant amb l'original, **sense penalització**.
- Els cops jugats amb la bola provisional no compten però seguir jugant amb aquesta bola constituirà estar jugant una **bola equivocada** (Regla 23.c).

Quan s'ha de
jugar una bola
provisional?



La bandera a green

- El jugador haurà d'afegir un cop de penalització si en jugar la seva bola **des de green** aquesta colpeja la bandera que està plantada en el forat o treta i reposant dins o fora de green (Regla 26.a).
- Si es juga una bola **des de fora de green** i aquesta colpeja la bandera que està plantada en el forat però no atesa, no hi ha penalització.



En acabar la partida

- El jugador haurà d'assegurar-se que ell i la persona que ha anotat els seus resultats (veure Definició de Marcador) en la seva targeta l'han signat, que els cops són els veritablement realitzats i serà ell el responsable de retornar-la al Comitè tan aviat com sigui possible (Regla 3.d).
- Un cop retornada la targeta al Comitè, aquesta no es pot ni recuperar, ni modificar.
- Si un jugador torna un resultat en qualsevol forat més baix del que realment ha obtingut, quedarà **desqualificat**, mentre que un resultat més alt, es mantindrà (Regla 3.f).
- Els jugadors d'un mateix grup **haurien** de lliurar conjuntament les seves targetes de resultats als organitzadors de la competició (Regla 3.l).



Definicions

Aigua accidental: “Aigua Accidental” és qualsevol acumulació temporal d'aigua, neu o gel natural en el camp i que no està en un obstacle d'aigua.

Àrbitre: persona designada pel Comitè per acompanyar als jugadors a fi de decidir qüestions de fet i aplicar les Regles. En tot el referent a l'aplicació i interpretació de les Regles, la decisió de l'Àrbitre és final. Haurà d'actuar davant qualsevol infracció d'una Regla que observi o li sigui denunciada.

Bandera: és un indicador dret i movable amb una tela incorporada, col·locat al centre del forat per indicar la seva posició.

Bàndol: un, dos o més jugadors que són companys.

Bola embocada: una bola està “embocada” quan reposa dins de la circumferència del forat i tota ella es troba per sota del nivell de la vora del forat.

Bola en joc: una bola està “en joc” tan aviat com el jugador ha executat un cop en el Lloc de Sortida. Continua en joc (com a bola del jugador) fins a ser introduïda dins del forat, excepte quan està fora de límits, perduda o aixecada o ha estat substituïda d'acord amb aquestes Regles. Una bola que així substitueix la bola anterior es converteix en la bola en joc.

Bola equivocada: és qualsevol bola que no sigui la bola en joc del jugador, una bola provisional o, en el joc per cops, una segona bola jugada pel jugador sota la Regla 2.c.

Bola moguda: es considera que una bola s'ha mogut de la seva posició original si s'ha desplaçat tan sols una fracció de la seva circumferència.

Bola perduda: una bola està “perduda” en el camp si:

- A. No s'ha trobat abans dels tres minuts, comptats des del moment en que s'ha començat la seva recerca.
- B. El jugador ha posat una altra bola en joc sota les Regles amb la penalització de cop i distància.

Bola provisional: una bola provisional és una bola jugada sota aquestes Regles quan una bola pot estar perduda fora d'un obstacle d'aigua o pot estar fora de límits.

Búnquer: obstacle consistent en un àrea de terreny on la gespa ha estat substituïda per sorra o similar. Una paret o vorera d'un búnquer que no estiguin cobertes de gespa, són part del búnquer.

El marge d'un búnquer s'estén verticalment cap a baix però no cap a dalt. Una bola està en un búnquer quan hi reposa o qualsevol part d'ella el toca.

Caddie: un “caddie” és qui ajuda al jugador d'acord amb les Regles. Inclou portar-li els pals, donar-li consell, etc.

Camp: el “camp” és tota l'àrea dins de la qual està permès el joc.

Causa alièna: és aquella que no forma part del partit o en el joc per cops, no forma part del bàndol del competidor. Ni el vent ni l'aigua són causa aliena.

Col·locar-se: Consisteix en situar els peus en posició per a efectuar un cop.

Comitè: és la comissió degudament nomenada pel club o per l'associació organitzadora de la competició. El comitè no té poder per excludre una Regla de Pitch & Putt. El comitè pot establir i publicar Regles Locals sempre i quan no vagin en contra de les Regles de Pitch & Putt.

Company: és un jugador associat amb un altre en el mateix bàndol.

Competidor: és un jugador en una prova per cops.

Consell: és qualsevol parer o suggeriment que pogués influir en un jugador per determinar el seu joc o el mètode per executar un cop. Informació relacionada amb les regles i qüestions de domini públic, no són consell.

Cop: un cop és el moviment del pal cap a la bola amb la intenció de copejar-la i moure-la. El cop comptarà des de l'inici de la baixada del pal. Però si un jugador atura voluntàriament la baixada del pal abans que el cap del pal arribi a la bola, es considerarà que no ha executat un cop.

Cop de penalització: és el que, sota l'aplicació de les Regles, s'afegeix al resultat d'un jugador o bàndol.

Equipament: és qualsevol cosa usada, portada o transportada pel jugador o tot al que transporta per a ell, el seu company o qualsevol dels seus caddies.

Fora de límits: el "fora de límits" està definit per tanques/estaques i jugar més enllà d'aquests límits està prohibit. El Comitè pot marcar com a fora de límits qualsevol part dins del camp. Una bola està fora de límits quan tota ella reposa fora de límits. Un jugador pot situar-se fora de límits per jugar una bola que està dins dels límits. Els objectes que defineixen el fora de límits no són obstruccions i es consideren fixes. La línia de fora de límits s'estén verticalment cap a dalt i cap a baix.

Forat: el “forat” tindrà 108 mm de diàmetre i al menys 101,6 mm de fondària. Si s'utilitza un folre, aquest haurà d'estar enfonsat al menys 25,4 mm per sota la superfície del green.

Green: el green és tot el terreny del forat que s'està jugant preparat especialment pel putter. Una bola està en el green quan qualsevol part d'ella mateixa toca el green.

Impediments solts: l'expressió “impediments solts” indica objectes naturals que no estiguin fixats o en creixement i que no estiguin adherits a la bola i inclouen pedres que no estiguin sòlidament encastades, fulles, llenya menuda, branques i similars, excrements, cucs, insectes i detritus o piles formats per aquests. La sorra i la terra solta són impediments solts en el green però no en qualsevol altre lloc. La rosada i el gebre no són impediments solts.

Línia de joc: la línia de joc és la direcció que el jugador desitja que segueixi la seva bola després d'un cop, més una distància raonable a ambdós costats de la direcció desitjada. La línia de joc s'estén verticalment cap amunt des del terra, però no es perllonga més enllà del forat.

Línia de putt: és la línia que el jugador desitja que segueixi la seva bola després d'un cop en el green. La línia de putt no s'estén més enllà del forat.

Lloc de Sortida: és l'indret des del qual s'inicia el joc en el forat que s'ha de jugar i és el mateix per a tots els jugadors. L'àrea definida com a Lloc de Sortida és l'estora i aquesta no es pot desplaçar de la seva ubicació inicial. Un jugador pot col·locar-se fora del Lloc de Sortida per a jugar una bola que hi està dins.

Marcador: persona designada pel Comitè per anotar el resultat d'un competidor en el joc per cops. No és un Àrbitre.

Obstacles: un "obstacle" és qualsevol búnquer o obstacle d'aigua. Una bola està en un obstacle quan hi reposa o qualsevol part d'ella toca l'obstacle.

Obstacle d'aigua: un obstacle d'aigua és qualsevol mar, llac, bassa, riu, rasa, drenatge superficial o altres llits d'aigua oberts (continguin aigua o no). Tot el terreny i aigua dins del marge d'un obstacle d'aigua són part de l'obstacle.

Mentre el marge d'un obstacle d'aigua no estigui **delimitat** d'una altra manera, ho estarà pel punt on comença la depressió del terreny.

Quan el marge d'un obstacle d'aigua està **delimitat** per objectes artificials (travesses, pedres, murs, tanques, etc.), aquests estan dins de l'obstacle i el seu marge està **definit** pels punts exteriors dels objectes a nivell del terra. Aquests objectes artificials són obstruccions inamovibles.

Quan el marge d'un obstacle d'aigua està **delimitat** per una línia al terra, aquesta està dins de l'obstacle d'aigua. El marge d'un obstacle d'aigua s'estén verticalment cap a dalt i cap a baix.

Les estaquetes que **identifiquen** un obstacle d'aigua haurien de ser **vermelles** i són obstruccions.

El Comitè o el seu representant autoritzat, pot declarar qualsevol part del recorregut com a obstacle d'aigua.

Obstrucció: és qualsevol cosa artificial, tant si està aixecada com si no, situada en el camp excepte:

- A. Els objectes que defineixen el fora de límits tals com murs, tanques, estaquetes i filats.
- B. Qualsevol construcció declarada pel comitè com a part integrant del camp.
- C. Qualsevol part d'un objecte artificial inamovible situat fora de límits.

Una obstrucció és una obstrucció mòbil si es pot moure sense un esforç exagerat, sense demorar indegudament el joc i sense ocasionar desperfectes. D'una altra manera, és una obstrucció inamovible.

Practicar: és copejar una bola de manera deliberada de la forma que el jugador desitjaria fer-ho en el camp en el decurs del joc.

Preparar el cop: un jugador ha “preparat el cop” quan s'ha col·locat amb intenció de efectuar-lo encara que no hagi recolzat el pal. No obstant, en un obstacle, el jugador ha “preparat el cop” quan s'ha col·locat en posició, doncs no hi està permès recolzar el pal.

Punt més proper d'alleujament: el “punt més proper d'alleujament” és el punt en el camp, més proper al lloc on reposa la bola, que no està més a prop del forat, i on no existeix la interferència de la qual està permès alleujar-se.

Recorregut: és tota l'àrea del camp, excepte:

- A. El Lloc de Sortida i el green del forat que s'està jugant.
- B. Tots els obstacles del camp.

Suport / Tee: un suport i/o un “tee” són dispositius artificials escollits per a elevar la bola sobre el terreny. L'alçària mínima estipulada és de 5 mm.

Swing de pràctica: un swing de pràctica no és un cop de pràctica i es pot efectuar en qualsevol lloc amb la condició que el jugador no infringeixi les Regles.

Terreny en reparació: és qualsevol part del camp marcada com a tal pel comitè o així declarat pel seu representant autoritzat. Qualsevol herba, arbre o cosa en creixement dins del “terreny en reparació” és part del “terreny en reparació”. Inclou material apilat per a ser retirat i qualsevol forat fet per un encarregat del manteniment del camp, inclús si no està marcat com a tal, i les àrees mediambientalment sensibles. Les estakes i/o les línies que defineixen el “terreny en reparació” estan dins d'aquest terreny. Aquestes estakes són obstruccions. El marge d'un “terreny en reparació” s'estén verticalment cap a baix, però no cap a dalt. Una bola està en “terreny en reparació” quan hi reposa o qualsevol part d'ella toca el “terreny en reparació”. Una Regla Local pot prohibir el joc des d'un “terreny en reparació”.

Volta estipulada: excepte que el Comitè ho autoritzi d'una altra manera, una “volta estipulada” consisteix en jugar els forats del camp en el seu nombre i ordre correctes.

Situacions varies

1. La bola en joc d'un jugador està a green i aquest acaba el forat amb el pitch.

El forat està acabat i el jugador haurà d'afegir un cop de penalització (Regla 25.h).

2. El dia de la competició, un jugador, a primera hora del matí, ha sortit a fer un parell de forats.

Tant en una competició per cops com en una competició per forats, està desqualificat (Regla 5.a).

3. En una competició per forats, un competidor practica petits cops d'aproximació entre el joc de dos forats.

Un cop de penalització (Regla 5.b). S'aplicarà en el següent forat.

4. Un jugador treu un petit cartell indicatiu movable que interfereix amb la seva col·locació i juga.

El cartell és una obstrucció movable i no te penalització per treure'l (Regla 12.a).

5. Un jugador s'alleuja d'una obstrucció inamovible però tant la seva bola en joc com l'obstrucció estan en un obstacle d'aigua.

Si juga la bola després d' alleujar-se de l'obstrucció, haurà d'afegir un cop de penalització doncs no està permès alleujar-se d'una obstrucció inamovible que està dins d'un obstacle d'aigua quan la bola en joc del jugador també hi reposa (Regla 12.c).

6. La bola en joc d'un jugador reposa al damunt d'una tapa del rec.

El jugador podrà alleujar-se de la obstrucció inamovible sense penalització marcant la bola, aixecant-la i dropant-la dins de la distància de dos pals del punt més proper d'alleujament, però no més a prop del forat (Regla 12.c).

7. Per executar el seu cop en el recorregut, a un jugador li cal situar els seus peus en un bassal d'aigua.

Una acumulació d'aigua en un lloc on no n'hi hauria d'haver es considera aigua accidental i si el jugador ho vol, pot alleujar-se sense penalització marcant la bola, aixecant-la i dropant-la dins de la distància de dos pals des del punt més proper d'alleujament, però no més a prop del forat (Regla 15).

8. La bola en joc d'un jugador reposa a green i un bassal d'aigua interfereix amb la seva línia de putt.

Es pot alleujar sense penalització marcant la bola, aixecant-la i col·locant-la en el punt més proper d'alleujament (Regla 15).

9. La bola en joc d'un jugador reposa en una àrea de terreny marcada com a Terreny en Reparació.

Si no està indicat que està prohibit el joc en aquesta àrea, el jugador pot jugar la bola tal com reposa (Regla 16.b) o alleujar-se sense penalització marcant la bola, aixecant-la i dropant-la dins de la distància de dos pals des del punt més proper d'alleujament, però no més a prop del forat (Regla 16.c).

10. La bola en joc d'un jugador reposa en un búnquer, al costat d'una pinya caiguda d'un pi i el jugador treu la pinya i juga la bola.

La pinya és un objecte natural (impediment solt) que està dins d'un obstacle. El jugador haurà d'afegir un cop de penalització doncs els impediments solts que estan dins d'un obstacle no es poden ni tocar ni treure (Regla 9.e/13.a).

11. La bola en joc d'un jugador reposa en un búnquer, al costat del rasclat.

El rasclat és un objecte artificial (obstrucció movable) que està dins d'un obstacle. El jugador pot treure l'obstrucció i si en fer-ho es mou la bola, haurà de reposar-la, sense penalització (Regla 12.a).

12. Un jugador en pujar el seu pal per a executar un cop des d'un búnquer, en toca la sorra.

Un cop de penalització per tocar la superfície de l'obstacle (Regla. 13.a)

13. Un jugador juga la seva bola en joc des de búnquer i no aconsegueix treure'n la bola. Abans de jugar el següent cop des del mateix búnquer, allisa les irregularitats amb el rasclet.

Un cop de penalització doncs ha allisat la superfície del búnquer abans d'haver-ne tret la seva bola en joc (Regla 13.b).

14. En un Lloc de Sortida, un jugador acomoda una bola fora de l'estora i col·locant-se ell sobre l'estora, la juga.

El jugador anul·larà aquest cop i incorrerà en un cop de penalització per haver jugat una bola des de fora del Lloc de Sortida. Haurà de tornar a sortir acomodant la bola dins de l'àrea de l'estora (Lloc de Sortida). Si no ho fa i surt del següent forat, estarà desqualificat (Regla 7.b).

15. Un jugador en el Lloc de Sortida prepara el cop i no toca la bola (“cop a l'aire”).

El cop compta i la bola s'haurà de jugar tal com reposa. És irrellevant si ha caigut del suport o si no (veure definició de Cop).

16. Dos jugadors decideixen no aplicar una Regla de Pitch & Putt.

Els dos jugadors estan desqualificats per haver-se posat d'acord per excloure l'acompliment de qualsevol Regla o suprimir qualsevol penalització incorreguda (Regla 3.e).

17. Una bola jugada des de green colpeja i mou una altra bola que està en repòs a green.

El jugador propietari de la bola que ha colpejat l'altra bola incorre en un cop de penalització i haurà de jugar des d'on hagi quedat la seva bola. La bola moguda s'haurà de reposar (Regla 25.d).

18. Un jugador juga la seva bola en joc des de green i aquesta colpeja la bandera que està treta i reposant fora de green.

Un cop de penalització independentment de si la bandera està en el forat o treta i reposant dins o fora de green (Regla 26.a).

19. Un grup està jugant el forat 3 i la bola en joc d'un jugador ha anat a parar al green del forat 5.

Pel jugador que està jugant el forat 3 el green del 5 és un green equivocat i haurà de marcar la bola, aixecar-la i dropar-la dins de la distància de dos pals del punt més proper d'alleujament, sense penalització (Regla 17).

20. La bola en joc d'un jugador reposa a green i la tapa d'un forat anterior interfereix amb la seva línia de putt.

Pot, sense penalització, marcar la bola, aixecar-la i col·locar-la a un costat o l'altre, però no més a prop del forat (Regla 25.g).

21. En acabar el forat 3, un jugador se n'adona de que a la seva bossa i porta 9 pals.

Afegir al resultat del forat 3 cops de penalització (un per forat on ha existit la infracció, doncs només se'n poden seleccionar per jugar un màxim de 7 - Regla 4.1b). Si utilitza un d'aquests pals durant la resta de la volta estipulada, quedarà desqualificat (Regla 4.1f).

22. En executar el cop de sortida, el cap del pal es desprèn de la tija quedant inservible pel joc.

En tractar-se del decurs normal del joc, es pot substituir el pal sense demorar el joc i sense prendre'l prestat de qualsevol altra persona que el tingui seleccionat pel joc, sense penalització (Regla 4.1d).

Si es pren prestat el pal d'un company-competidor, aquest ja no el podrà fer servir en el decurs de la volta estipulada i el jugador del pal trencat haurà d'afegir un cop de penalització (Regla 4.1d).

23. Compartir bossa i pals en una competició per parelles.

No passa res si no es porten més de 7 pals (Regla 4.1e).

24. Empènyer la bola en lloc de colpejar-la.

Un cop de penalització (Regla 9.a).

25. En executar un cop, colpejar dues vegades la bola.

Comptar el cop i afegir-ne un de penalització per un total de dos (Regla 9.b).

26. Doblegar amb intencionalitat les branques d'un arbre per col·locar-se en stance.

Un cop de penalització doncs és millorar la línia de joc (Regla 11.a).

27. En treure un impediment solt al carrer es mou la bola en joc.

Al carrer, els impediments solts es poden treure però sense que es bellugui la bola. En aquest cas, un cop de penalització i reposar la bola. Si no es reposa la bola, dos cops de penalització (Regla 21.d).

28. Bola encastada en el seu propi impacte al rough (“raf”).

La zona d'herba alta (rough – “raf”) és recorregut i es pot marcar la bola, aixecar-la, netejar-la i dropar-la, sense penalització, tan a prop com sigui possible des del punt on reposava, però no més a prop del forat (Regla 19.a).

29. Netejar la bola en un lloc que no sigui el green quan aquesta interfereix la línia de joc d'un altre jugador i ha estat marcada i aixecada segons les Regles.

Un cop de penalització doncs en aquest cas la bola no es pot netejar (Regla 11.b).

30. Sortir d'un Lloc de Sortida equivocacat, acabar el forat i sortir del següent forat en una competició per cops.

Tots els components del grup estan desqualificats. Si haguessin rectificat l'error abans de sortir del següent forat, haurien pogut continuar amb un cop de penalització (Regla 7.d).

31. Jugar una bola equivocada des de fora d'un obstacle.

El cop queda anul·lat i s'ha de jugar la bola original amb un cop de penalització (Regla 18.a).

32. Acabar el forat amb una bola equivocada i sortir del següent forat.

El jugador està desqualificat doncs no ha corregit l'error abans de sortir del següent forat (Regla 18.a).

33. Copejar la bola en joc des d'un búnquer i enviar-la fora de límits.

Dropar una bola dins del búnquer (repetir el cop) amb un cop de penalització (Regla 22).

34. Bola a dalt d'un arbre: opcions per a seguir jugant.

Si el jugador identifica la bola com a seva podrà jugar-la tal com està o declarar-la injugable i projectar un punt al terra en la vertical de la bola i procedir segons la Regla 20 (i) amb un cop de penalització. Si el jugador no pot identificar la bola, es considera bola perduda i haurà de jugar des d'on va jugar per última vegada amb un cop de penalització (Regla 22).

35. En col·locar-se en stance, moure la bola en joc.

Un cop de penalització i reposar la bola (Regla 21.a). Si no es reposa, s'afegirà un altre cop de penalització (Regla 8.a). Si el comitè considera que hi ha hagut avantatge considerable en no reposar la bola, el jugador quedarà desqualificat (Regla 8.b).

36. Bola en joc i en moviment desviada per un company-competidor.

El company-competidor es considera una causa aliena. No hi ha penalització i s'haurà de jugar la bola tal com reposi (Regla 21.f).

37. Un jugador atura la seva bola en joc quan aquesta està en moviment.

Un cop de penalització i s'haurà de jugar la bola tal com reposi (Regla 21.g)

38. En una competició per parelles i en aplicació de la Regla de Bola Injutable, el company d'un jugador li dropa la bola.

Un cop de penalització doncs cal que la bola la dropi el propi jugador (Regla 6.a).

39. Un jugador dropa una bola i aquesta, després d'haver tocat el terra, li toca el peu abans d'aturar-se.

Tornar a dropar tantes vegades com calgui, sense penalització (Regla 6.a).

40. Treure un impediment solt d'un búnquer o d'un obstacle d'aigua quan la bola en joc del jugador hi reposa.

Un cop de penalització doncs tant la bola en joc del jugador com l'impediment solt reposen en un obstacle (Regla 9.e).



Roger de Llúria, 27 · Principal · 08009 Barcelona · Tel. 93 342 42 49
secretaria@pitchandputt.cat · www.pitchandputt.cat · www.pitchputt.cat

La FCPP forma part de:



UNIÓ DE FEDERACIONS
ESPORTIVES DE CATALUNYA



FIPPA
INTERNATIONAL FEDERATION
of PITCH and PUTT

Amb el suport de:



Generalitat de Catalunya

